

## **DIFERENTES REALIDADES ASISTENCIALES: UN VALOR AÑADIDO EN EDUCACIÓN MÉDICA.**

Busto Martínez M<sup>a</sup> José<sup>1</sup>, Murciano Antón M<sup>a</sup> Aránzazu<sup>1</sup>, García Garrido Encarnación<sup>1</sup>,  
Lorente Balanza Jose A<sup>1</sup>, Güemes Villahoz Noemí<sup>1</sup>, Castelao Naval M<sup>a</sup> Elena<sup>2</sup>.

1: Departamento Clínico  
Facultad de CC Biomédicas  
Universidad Europea de Madrid  
C/Tajo s/n 28670. Villaviciosa de Odón. Madrid  
e-mail: [mariajose.busto@uem.es](mailto:mariajose.busto@uem.es).

2: Departamento de Enfermería  
Facultad de CC de la Salud  
Universidad Europea de Madrid  
C/Tajo s/n 28670. Villaviciosa de Odón. Madrid  
e-mail: [mariaelena.castelao@uem.es](mailto:mariaelena.castelao@uem.es)

**Resumen:** Entre los objetivos importantes a alcanzar durante la formación de los estudiantes para el ejercicio de su actividad profesional en medicina está adquirir un concepto integral y holístico de la salud y comprender los principios de organización de los sistemas de salud en todos sus ámbitos asistenciales con sus condicionantes, incluyendo los organizativos y económicos. La figura del médico desde su etapa formativa debe integrar conocimientos y habilidades tanto técnicas como culturales que le permitan ejercer y comprender la salud en distintos ámbitos, contextos y sistemas sanitarios para adaptarse mejor a las diferentes situaciones laborales y sanitarias que se pueda encontrar.

En la planificación de las prácticas clínicas de la primera promoción de estudiantes de tercero del Grado de Medicina de la Universidad Europea de Madrid se contó con Hospitales públicos y privados. Todos los alumnos durante el mismo curso recibieron clases teóricas, prácticas y seminarios por profesores pertenecientes a dos modelos hospitalarios. Se valoró la experiencia según la propia percepción de los alumnos teniendo en cuenta las encuestas de satisfacción con el profesorado y algunas herramientas de evaluación de las rotaciones clínicas propuestas en las asignaturas. En conjunto la valoración de los alumnos ha sido muy positiva.

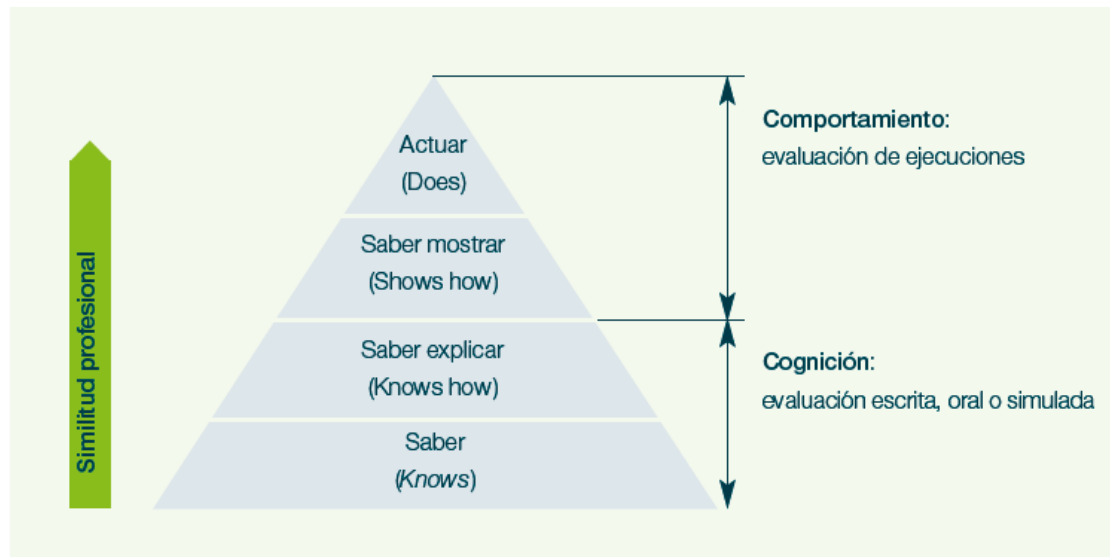
**Palabras clave:** determinantes de salud, práctica clínica, competencias en medicina.

## **1. INTRODUCCIÓN:**

### **1.1 EL GRADO DE MEDICINA EN EL ESPACIO EUROPEO DE EDUCACIÓN SUPERIOR.**

Desde el curso académico 2008-2009 se está implantando el Grado de Medicina en la Universidad Europea de Madrid. A partir de la regulación derivada de la legislación vigente [1] y teniendo como marco la memoria de la titulación y el documento de la ANECA [2] los estudiantes obtendrán el título de graduado en Medicina.

La formación de los estudiantes para el ejercicio de su actividad profesional en Medicina debe contribuir al conocimiento y desarrollo de los derechos humanos, los principios democráticos, los principios de igualdad entre hombres y mujeres, de solidaridad, de protección medioambiental y de accesibilidad universal y diseño para todos. Por tanto, el médico desde su formación debería tener arraigado un concepto totalizador, integral y holístico de la salud. Además y en relación con estas consideraciones hay que tener en cuenta que los títulos adaptados al Espacio Europeo de Educación Superior tienen que disponer de un perfil de formación en competencias específicas y transversales. Esto supone que la calidad del aprendizaje ya no se basa exclusivamente en el hecho de conocer más sobre un dominio concreto, sino en nuestra capacidad de utilizar de forma integrada nuestros conocimientos, habilidades y actitudes con el fin de aplicarlos de manera activa y eficiente sobre tareas específicas. Las competencias son aprendidas y se desarrollan a partir de actividades que permiten integrar habilidades, actitudes y conocimientos aprendidos anteriormente quizás por separado [3]. Estas actividades para adquirir las competencias necesarias tienen que ser planificadas y evaluadas en consecuencia. En la siguiente figura se representa un esquema de la relación entre las distintas etapas de adquisición de competencias y su correspondiente evaluación, en ella se distinguen dos grandes tipos de pruebas que podríamos clasificar en evaluación tradicional (o pruebas de papel y lápiz) y evaluación de ejecuciones.



Fuente: Miller (1990).

Figura 1. Pirámide de Miller.

## 1.2 ORGANIZACIÓN DE LOS ESTUDIOS DE MEDICINA EN LA UNIVERSIDAD EUROPEA DE MADRID

La planificación de las enseñanzas propuesta en nuestra universidad facilita el contacto precoz y progresivo con las disciplinas clínicas para poder demostrar el aprendizaje adquirido y construir el conocimiento. En este sentido, desde el primer curso el alumno toma contacto con la red sanitaria asistencial. Al llegar al tercer curso los alumnos desarrollan su aprendizaje mediante estancias clínicas tuteladas que suponen un total de 86 créditos ECTS. Las “Estancias Clínicas Tuteladas” se desarrollan en los diferentes Servicios de los Hospitales asociados. El alumno se integra y participa de las actividades que se realicen en las unidades asistenciales. Para desarrollar las estancias clínicas han sido asignados varios hospitales a la universidad, y en la primera promoción de alumnos de tercero estas enseñanzas se cursaron en diferentes hospitales con sistema de gestión distintos. Entre ellos El Hospital Universitario de Getafe, el Hospital Universitario Quirón y el Hospital Universitario Santa Cristina.

## 1.3 FORMANDO PROFESIONALES PARA EJERCER EN UN MUNDO GLOBAL.

El sistema sanitario se considera un determinante de la salud de la población. En ese proceso de construcción de caminos para lograr mejores condiciones de salud son actores centrales los miembros de las comunidades académicas y de las universidades. La organización de la enseñanza de la medicina debe establecerse en función de su objeto, esto implica el estudio de la realidad concreta donde se sitúa la unidad y la escuela en un determinado momento sin dejar fuera el ámbito de la salud internacional. En este escenario la figura del médico y el ejercicio de la medicina deben plantearse como un amplio abanico de posibilidades. Las instituciones deben garantizar las herramientas para formar a profesionales con una visión amplia del concepto de salud. Actualmente existen diversas publicaciones, informes y grupos de trabajo con recomendaciones consensuadas acerca de cuáles deben ser los objetivos de aprendizaje en educación médica y las competencias necesarias para adquirirlos.

Dentro de las funciones que el profesional de la medicina debe asumir, y planteadas como objetivos de aprendizaje a lo largo de la formación médica, se encuentra el papel en la promoción de la salud de la población entera y saber emprender las acciones apropiadas en diferentes ámbitos, contextos y sistemas sanitarios. Tienen que comprender los principios de organización de los sistemas de salud en todos sus ámbitos asistenciales, y sus condicionantes, incluyendo los económicos y los legales. También deben tener una comprensión básica de cómo se gestiona el sistema de salud de una forma eficaz y eficiente [3].

## **2. DESCRIPCIÓN DE LA EXPERIENCIA.**

En el Grado de Medicina en la universidad Europea de Madrid, al planificar la enseñanza de los estudios de medicina se ha querido facilitar al estudiante la posibilidad de participar durante las estancias clínicas en distintos hospitales con diferentes modelos de gestión y organización. Desde que comienzan las prácticas hospitalarias se ha creado un sistema de rotación que permite que todos los estudiantes pasen durante el mismo curso por los servicios médicos de los hospitales tanto públicos como privados acreditados para la docencia. En las tres asignaturas de tercero en las que los estudiantes pasan por la clínica, Semiología y Fisiopatología, Bases generales de la Cirugía y Diagnóstico por Imagen se han combinado las rotaciones para poder cumplir este objetivo. En la siguiente figura se muestra un ejemplo de la planificación “tipo” de las rotaciones de los estudiantes durante el curso académico 2010-11 para que durante el

mismo todos los alumnos pudieran recibir docencia práctica en las tres asignaturas mencionadas.

MIERCOLES				
HOSPITALES	M31		M32	
	PUBLICO	PRIVADO	PUBLICO	PRIVADO
	1-15 SEM.	16-23 RX	16-30 RX	1-7 SEM
	1-15 SEM.	16-23 RX	16-30 RX	1-7 SEM
	1-15 SEM.	16-23 RX	16-30 RX	1-7 SEM
	1-15 SEM.	16-23 RX	16-30 RX	1-7 SEM
	1-15 SEM.	16-23 RX	16-30 RX	1-7 SEM
	1-15 SEM.	16-23 RX	16-30 RX	1-7 SEM

Figura 2. Modelo de rotaciones clínicas de Semiología y Fisiopatología General y Diagnóstico por Imagen.

Para conseguir los objetivos propuestos en esta experiencia docente, la combinación de estancias clínicas en hospitales públicos y privados también fue acompañada de la misma combinación en la impartición de la docencia teórica. En la siguiente gráfica se representa como “Hospital de Getafe” al claustro de profesores de los Hospitales Universitarios Santa Cristina y Getafe, ambos pertenecientes a la sanidad pública de la Comunidad de Madrid, y del Hospital Universitario Quirón de gestión privada.

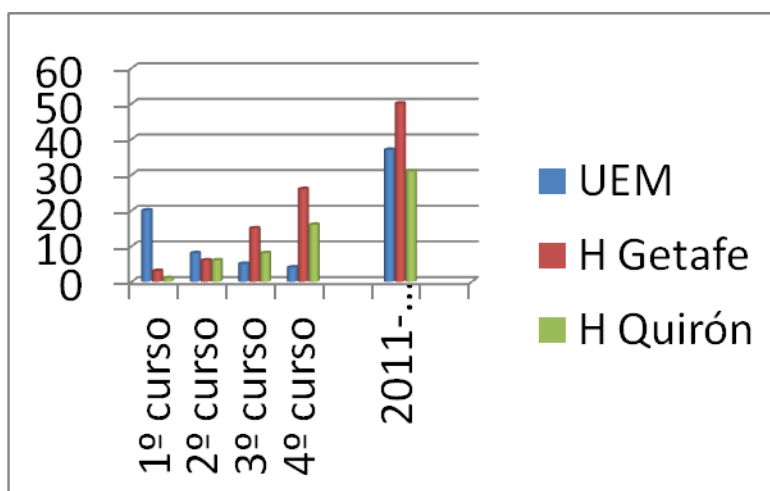


Figura 3. Claustro de profesores de Medicina UEM.

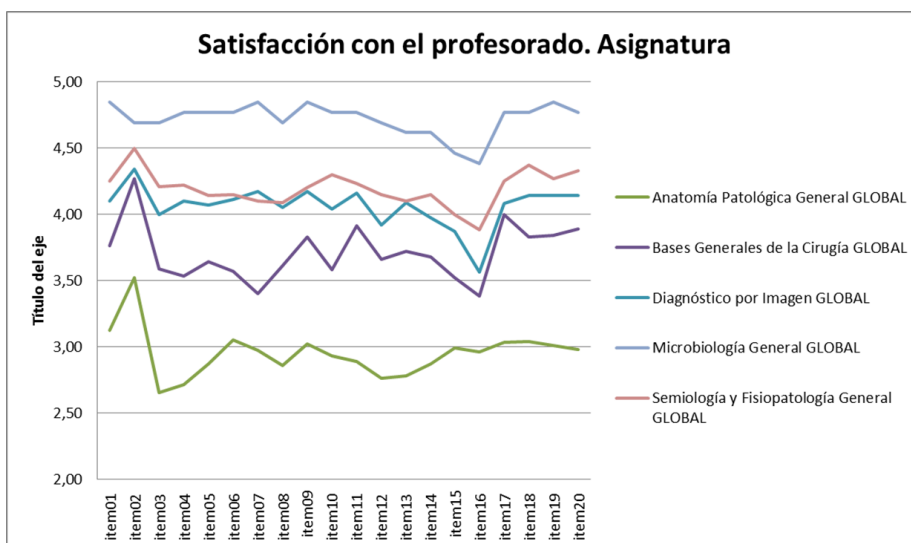
### 3. VALORACIÓN DE LA EXPERIENCIA.

Para poder valorar esta experiencia según la propia percepción de los alumnos se han tenido en cuenta las encuestas de satisfacción con el profesorado y algunas herramientas de evaluación de las rotaciones clínicas propuestas en las asignaturas. En la siguiente gráfica se muestra la satisfacción con el profesorado por Hospitales en los distintos ítems evaluados. Esta información debe ser interpretada adecuadamente ya que la valoración hacia el Hospital Santa Cristina está basada en la encuesta realizada a tres profesores.



*Figura 4. Satisfacción con el profesorado por hospitales.*

En de las tres asignaturas en las que tenían que rotar por distintos servicios, tanto en hospital público como privado, la satisfacción con el profesorado fue alta.



*Figura5. Satisfacción por asignaturas en los Hospitales Universitarios de Getafe y Sta. Cristina y Hospital universitario Quirón.*

Además de los resultados obtenidos en las encuestas de satisfacción con el profesorado, para valorar esta experiencia, se usó la percepción subjetiva de los alumnos obtenida del análisis del contenido de los diarios de prácticas. En la evaluación de las prácticas hospitalarias a los alumnos se les pidió realizar un diario reflexivo donde, con un formato libre, expresaban su experiencia en las distintas estancias clínicas.

*“Me parece también interesante poder rotar por los dos tipos de servicios sanitarios en España, el público y el privado, y poder observar las diferencias entre ellos” (D10). “Personalmente, creo que deberíamos de sentirnos privilegiados por tener la oportunidad de realizar estas prácticas, y ya no sólo por las prácticas en sí, sino por poder tener una visión del funcionamiento de un hospital público y uno privado, y sobre todo, por poder contar con un gran número de profesionales de los que tenemos mucho que aprender”.(D23 ).*

En este sentido la valoración de los alumnos acerca de la experiencia de poder realizar sus prácticas sanitarias en los dos sistemas ha sido muy buena. Respecto a la valoración expresada en los relatos de uno u otro sistema hay que diferenciar la que se hace del trato y la calidad de los profesores y la que ellos desde su perspectiva de estudiantes hacen de la organización del trabajo y de otros aspectos asistenciales.

*“Las prácticas me han parecido muy útiles, tanto para mejorar mis habilidades clínicas y poner en práctica los conocimientos adquiridos en la parte teórica de la asignatura, como para familiarizarme con el funcionamiento de un hospital, público y privado”.(D15).*

#### **4. DISCUSIÓN Y CONCLUSIONES.**

A la hora de planificar las actividades a llevar a cabo por los estudiantes es necesario hacer una valoración de los propósitos , desde unos supuestos, en un contexto, siguiendo un proceso y utilizando unas determinadas técnicas, factores que pueden variar y que condicionan el tipo de aprendizaje y la información que se obtiene. Los

docentes debemos dimensionar la utilidad de nuestras propuestas y, en consecuencia, el impacto que puede tener en el proceso de enseñanza y aprendizaje [5].

No cabe duda que sea cual sea el modelo que se siga en las facultades donde se imparte Medicina las acciones formativas tienen que ir orientadas a conseguir resultados. El ejercicio de la medicina tanto a nivel técnico como desde un punto de vista más humanista debe estar basado en una amplia visión del concepto de la salud y de la enfermedad. Cuanto más amplios sean los conceptos desde los que se parte mejor serán sus actuaciones y mejor se adaptará a las diferentes situaciones que se le puedan presentar. Desde esta experiencia queremos fomentar una formación médica adaptada a la sociedad en la que nuestros estudiantes van a desarrollar su profesión. La medicina tanto en nuestro país como en otros países de nuestro entorno puede ser ejercida según distintos modelos de gestión sanitaria. La educación médica no se trata exclusivamente de transmitir conocimiento, es también transmitir una actitud frente a la vida y frente a los cambios sociales adaptándose a los diferentes perfiles de aprendizaje [6]. La enseñanza debe ofrecer útiles, que deberán ser prácticos para el alumno, para interpretar globalidades y ser capaz de alterar el conjunto adaptándolo y mejorándolo.

Aprovechando los recursos universitarios, en este caso, los diferentes hospitales que han sido acreditados para realizar las prácticas del Grado de Medicina de nuestra universidad, se consigue una enseñanza de calidad que se adapta a las necesidades actuales de los estudiantes de medicina. Esta calidad está enfocada en el caso de la formación médica a la obtención de un beneficio para la sociedad donde van a ejercer su profesión en un futuro próximo al graduarse.

La nueva sociedad global en la que vivimos requiere un cambio importante en todos los ámbitos de trabajo del médico incluido el educativo. La formación universitaria tiene que orientar sus esfuerzos hacia el desarrollo y promoción de las competencias de los estudiantes de medicina, aportando una formación integral que se va a seguir desarrollando a lo largo de la vida [7]. En conclusión, en el nuevo paradigma que el Espacio Europeo de Educación Superior plantea en los estudios del Grado de Medicina, la cercanía a las diferentes realidades asistenciales y necesidades de la sociedad desde los primeros años de formación del médico supone un gran beneficio para alcanzar los objetivos de la titulación.



Este novedoso sistema de estancias clínicas tuteladas por profesionales procedentes de sistemas sanitarios diferentes y atendiendo a pacientes con distintos niveles socioeconómicos y demandas asistenciales en una misma materia (no utilizado en otras universidades por norma general) hace que nuestros alumnos empiecen a dimensionar desde su formación la diversidad y complejidad de la realidad profesional, aportando una formación integral que se va a seguir desarrollando a lo largo de la vida [7]. En conclusión, en el nuevo paradigma que el Espacio Europeo de Educación Superior plantea en los estudios del Grado de Medicina, la cercanía a las diferentes realidades asistenciales y necesidades de la sociedad desde los primeros años de formación del médico supone un gran beneficio para alcanzar los objetivos de la titulación.

## **5. BIBLIOGRAFÍA**

1. REAL DECRETO 1393/2007 de 29 de Octubre por el que se establece la ordenación de las enseñanzas universitarias oficiales.
2. Protocolo de evaluación para la verificación de títulos universitarios oficiales v.4.0. ANECA 2007.
3. Carreras Barnés J, Guía para la evaluación de competencias en medicina. Agència per a la Qualitat del Sistema Universitari de Catalunya. Barcelona 2009. Depósito legal: B-9.134-2009. Disponible en versión electrónica: <[www.aqu.cat](http://www.aqu.cat)>.
4. Palacio S, Matus O, Soto A, Ibanez P, Fasce E. Estilos de aprendizaje en el primer año de medicina según cuestionario de Honey – Alonso .Chile Universidad Concepción, Facultad de Medicina graduados y España UNED.
5. Alonso Tapia J. Evaluación del conocimiento y su adquisición. Vol. 2: Ciencias Naturales y Experimentales. Ministerio de Educación y Ciencia. CIDE. Madrid 1997. ISBN: 84-369-3037-1
6. Alvarez Quesada C, Agudo Gisbert E, Carrillo Baracaldo JS. Influencia de los estilos de aprendizaje en los nuevos espacios educativos universitarios europeos. Actas de las VII Jornadas Internacionales Universitarias UEM. Madrid 2010.
7. Blanco Fernández A. Desarrollo y Evaluación de Competencias en Educación Superior. Narcea S.A. Madrid 2009

