

¿QUÉ REPERCUSIÓN TIENE LA FORMACIÓN DEL PROFESSORADO EN LA UNIVERSITAT DE LES ILLES BALEARS?

Carme Pinya Medina, Institut de Ciències de l'Educació, Universitat de les Illes Balears

Maria Rosa Rosselló Ramón, profesora titular del Departamento de Pedagogía Aplicada y Psicología de la Educación de la UIB i subdirectora de l'ICE.

Ana María Munar Chacártegui, directora de la Oficina de Convergencia y Harmonización Europea

RESUMEN

El estudio presentado se enmarca dentro del Programa de Formación llevado a cabo por la Universitat de les Illes Balears, bajo el epígrafe PADU (*Programa d'Ajuts a la Docència Universitària, fent camí cap a Europa*). El PADU, iniciado en octubre de 2004, se organiza en una serie de actividades diversificadas que tratan las diferentes áreas formativas de mayor relevancia para la docencia universitaria.

El interés de la investigación se centra en un análisis sobre las repercusiones del PADU en la innovación docente del profesorado que participó en una o más sesiones de formación, durante el curso académico 2004-2005.

La muestra del estudio la constituyeron todos los profesores participantes, un total de 200, a los cuales administramos, en un primer momento una encuesta telefónica y en un segundo momento, debido a las dificultades surgidas a la hora de contactar con el profesorado restante, una encuesta mediante correo electrónico. La muestra final está formada por 56 sujetos, lo que representa un 28% del total.

Finalmente, la comunicación presenta los resultados estadísticos que dan respuesta a los objetivos iniciales del estudio: evaluación del impacto del PADU, determinación de los aspectos trabajados en las sesiones del PADU que han contado con más influencia en la práctica innovadora de la docencia en el aula, detección de nuevas necesidades y modalidades formativas, valoración del grado de difusión, detección de factores que actúan como obstaculizadores, identificación y valoración de la innovación y mejora docente como parte de la estrategia institucional de los departamentos, facultades o escuelas.

PALABRAS CLAVE

“Innovación docente”, “Espacio Europeo de Educación Superior (EEES)”, “Formación del profesorado”

INTRODUCCIÓN

Durante estos últimos años la Universitat de les Illes Balears, así como en el resto de universidades del Estado Español, ha iniciado el proceso de adaptación al Espacio Europeo de Educación Superior, éste supone un sistema educativo europeo de calidad, que se centra en el aprendizaje del alumnado y se orienta hacia una verdadera adquisición de competencias profesionales válidas y funcionales. Este nuevo modelo educativo en el que nos iniciamos requiere, no sólo la homogeneización de los Planes de Estudio sino también cambios en la docencia universitaria con el objetivo de mejorar la oferta educativa y, consecuentemente, llevar a cabo las innovaciones necesarias.

III Jornadas de Innovación Universitaria: “Métodos Docentes Afines al EEES”

Partiendo de este futuro cambio cualitativo como marco situacional del presente estudio, pensamos que la cualidad de la tarea docente y de los procesos de enseñanza-aprendizaje universitarios depende de la calidad de la preparación de su profesorado.

Con este objetivo primordial, durante el curso académico 2004-2005, el Vicerrectorado de Ordenación Académica y el Instituto de Ciencias de la Educación de la Universitat de les Illes Balears, puso en marcha un Programa formativo llamado PADU (Programa de Ayuda a la Docencia Universitaria: haciendo camino hacia Europa). La estructura de este Programa Formativo se basa en el desarrollo de actividades formativas que tratan un amplio abanico de temáticas diversas. Las actividades son dirigidas, impartidas y desarrolladas por profesionales altamente especializados y de gran reconocimiento a nivel nacional.

El estudio presentado se plantea como objetivo general evaluar el impacto del Programa formativo PADU en la docencia universitaria del profesorado participante durante el primer curso. De este objetivo general se desprenden otros objetivos más específicos:

1. Determinar que peso atorga el profesorado participante al Programa formativo en innovación docente.
2. Detectar las causas o factores, a partir de las cuales el profesorado decide introducir innovación.
3. Identificar sobre que elemento o elementos del proceso de enseñanza-aprendizaje aplica la innovación docente.
4. Indicar los motivos o factores que los profesores participantes, señalan como obstáculos para iniciar acciones innovadoras.
5. Valorar el grado de difusión que el profesorado implicado ha dado a la innovación que está llevando a cabo.
6. Analizar si la innovación i la mejora docente formen parte de la estrategia institucional de los departamentos, facultades i/o escuelas.
7. Detectar nuevas necesidades i modalidades formativas.

A lo largo del estudio y a partir de la creación de un instrumento de medida específico se han ido recogiendo resultados y conclusiones que dan respuesta a los objetivos planteados en un principio.

1. DESARROLLO DEL ESTUDIO

1.1. Muestra del estudio

La Universitat de les Illes Balears cuenta con un total de 1150 profesores, de los cuales, 200 docentes participaron durante el curso académico 2004-2005 en una o varias de las diversas actividades enmarcadas en el Programa Formativo.

El total de 200 profesores es invitado a participar de manera anónima y voluntaria en el *Estudio sobre las repercusiones del PADU en la innovación docente del profesorado participante*, para ello se les presenta un cuestionario que será explicado en apartados posteriores.

III Jornadas de Innovación Universitaria: “Métodos Docentes Afines al EEES”

Tras todo el proceso de recogida de datos, la muestra final del Estudio, la componen 56 sujetos, es decir, un total del 28% de la muestra inicial de 200 docentes.

1.2. Instrumento de recogida de datos.

Al plantear los objetivos del Estudio, decidimos que la encuesta semiestructurada de naturaleza descriptiva, era el instrumento que mejor respondía a las finalidades de nuestra investigación. Dicho instrumento nos permitía detectar y analizar los posibles cambios en la docencia del profesorado universitario relacionados con su asistencia y aprovechamiento de las diferentes actividades ofrecidas dentro del Programa Formativo del PADU.

La tipología de preguntas elegidas para la elaboración del instrumento han sido preguntas cerradas (de selección de opciones y dicotómicas), siempre presentadas con un ítem de posible respuesta denominado “otros” con la finalidad de no limitar a los sujetos encuestados, de esta manera los participantes contaban con espacio para expresar y hacer referencia a nuevas respuestas y opiniones no previstas. Destacar que la elección de opciones no era excluyente y que los sujetos encuestados tenían la opción de seleccionar más de un ítem de respuesta.

La encuesta se inicia con la siguiente pregunta: *¿Este curso académico has introducido algún cambio en la planificación docente, la metodología, la evaluación y/o el material didáctico?* A partir de la respuesta negativa o positiva a esta pregunta, la encuesta tiene dos variantes, es decir, se crean dos modelos de encuesta: el modelo A de respuesta positiva y el modelo B de respuesta negativa. Las preguntas de una u otra encuesta varían en contenido y estructura.

Con la encuesta ya diseñada y con el objetivo de probar su funcionalidad, se llevó a cabo un breve ensayo con cinco profesores seleccionados al azar.

Una vez finalizado el estudio piloto, empezamos la administración de cuestionarios por vía telefónica. La poca participación del profesorado, las dificultades de localización, su breve disponibilidad y, en definitiva, el éxito reducido de este medio, decidimos replantear la estrategia de administración del instrumento.

Se optó por cambiar el canal de comunicación y se seleccionó, como alternativa, el correo en formato electrónico, ya que posibilitaba libertad de respuesta a los docentes y, además, disponibilidad horaria.

Se conservó la condición de anonimato previamente establecida, ya que la encuesta no demanda en ningún momento el nombre del participante.

Acompañada de una carta de presentación presentando el estudio y agradeciendo, por adelantado, la colaboración, se realizaron dos envíos de la encuesta, dejando un margen temporal entre ellos. En el correo electrónico adjuntamos ambos modelos de encuesta: modelo A de respuesta positiva y modelo B de respuesta negativa. Modelo que el sujeto debía seleccionar según su respuesta a la pregunta inicial (*¿Este curso académico has introducido algún cambio en la planificación docente, la metodología, la evaluación y/o el material didáctico?*).

Para el análisis y tratamiento de los datos recogidos utilizamos el programa estadístico informático SPSS (Statistical Product for Service Solutions).

2. RADIOGRAFÍA DE LOS SUJETOS PARTICIPANTES

El estudio ha contado con una muestra total de 56 sujetos, lo que representa un 28% de los 200 profesores participantes en el Programa Formativo PADU a los cuales se les ofreció formar parte del estudio.

De este 28% total que conforma la muestra del estudio, un 85,7% contestó el modelo A de respuesta positiva y sólo el 14,29% contestó el modelo B de respuesta negativa.

En adelante, denominaremos a los sujetos que han contestado al modelo A "innovadores" y a los sujetos que han contestado el modelo B "no innovadores".

Representación gráfica de la muestra según el modelo de cuestionario elegido

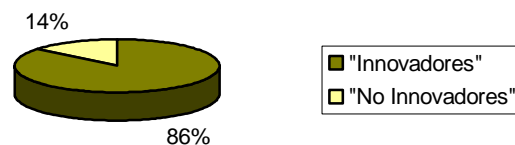


Fig. 1. Distribución de la muestra según el cuestionario de respuesta seleccionado

La distribución del sexo de los sujetos participantes se equilibra, un 50% de los docentes encuestados son hombres y un 50% mujeres.

Cuanto a los años de experiencia docente, los sujetos que clasificamos como "innovadores", se sitúan en una media de 12,48 años de experiencia docente en la Universitat de les Illes Balears, mientras que los sujetos "no innovadores" tienen una media de 11,75 años.

El Programa formativo PADU en el curso académico 2004-2005 se ha organizado en 9 actividades. La media de número de sesiones del PADU en las que ha participado el profesorado encuestado se distribuye de la siguiente manera; "innovadores" 3 sesiones, "no innovadores" 3 sesiones, igualmente.

El cuestionario solicita a los encuestados si han participado o no en la Convocatoria de Mejora de la Calidad Docente¹, no hay diferencias significativas entre las dos

¹ Desde el año académico 2002-2003, el Vicerrectorado de Ordenación Académica con la colaboración de l'Institut de Ciències de l'Educació, lleva a cabo una convocatoria de ayudas para la mejora de la calidad de la docencia. Esta convocatoria tiene como objetivo conseguir estimular las actividades del profesorado universitario cuanto a la mejora de su tarea docente, para renovar y mejorar las metodologías utilizadas en el proceso de enseñanza-aprendizaje y adaptándolas a las exigencias actuales del EEES, como también para conseguir una coordinación de las asignaturas.

III Jornadas de Innovación Universitaria: “Métodos Docentes Afines al EEES”

submuestras: del profesorado “innovador”, un 31,3% participa en esta convocatoria; el profesorado “no innovador”, un 37,5% también participa.

Sí existen diferencias más significativas en la participación de los docentes en los Proyectos ECTS²: un 31,5% del profesorado llamado “innovador” si participa, mientras que no hay ningún sujeto “no innovador” que haya contestado afirmativamente.

Aunque la encuesta era totalmente anónima, los participantes debían especificar a qué departamento pertenecen. Los siguientes gráficos lo explican de una manera clara:

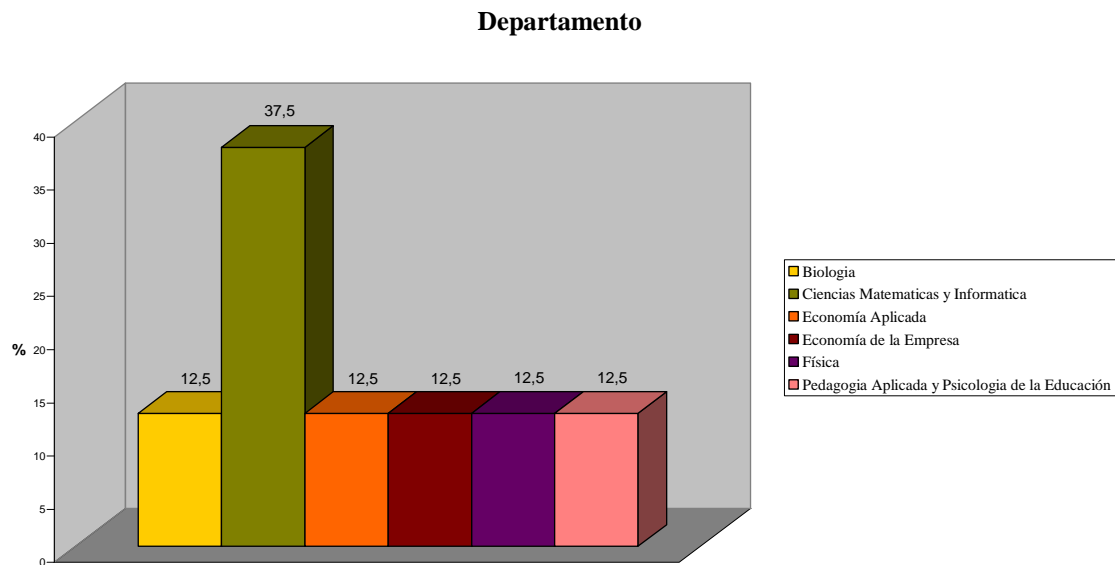


Fig. 2. Departamento al cual pertenecen los sujetos que han contestado el modelo de cuestionario de respuesta negativa, es decir, “no innovadores”

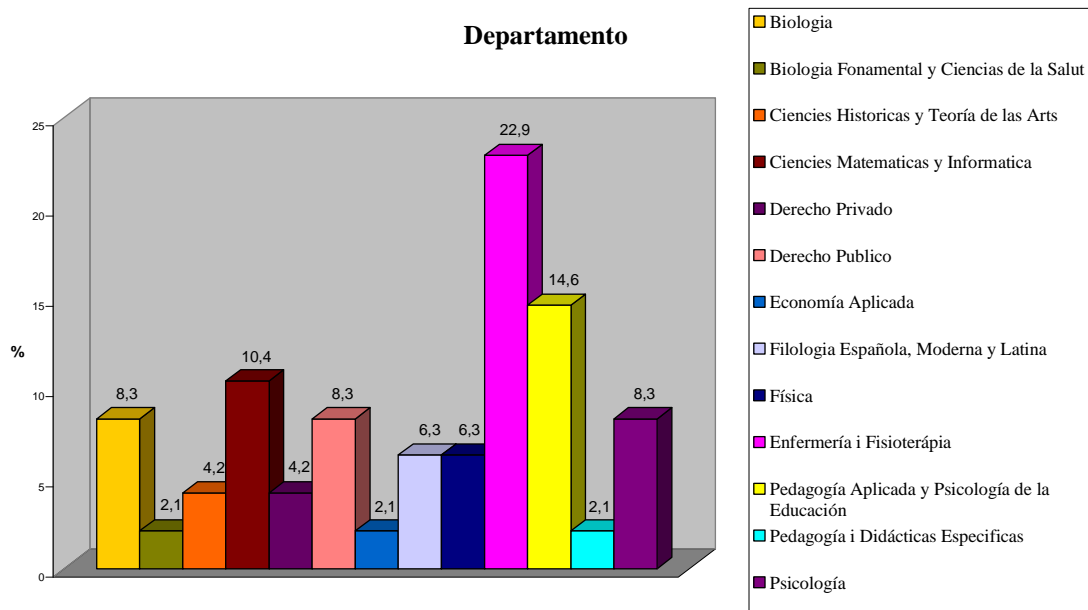


Fig. 3. Departamento al cual pertenecen los sujetos que han contestado el modelo de cuestionario de respuesta positiva, es decir, “innovadores”

² Son proyectos piloto de adecuación de las titulaciones actuales a las metodologías docentes del EEES.

3. RESULTADO DEL ANÁLISIS DE DATOS

A continuación, se presenta el análisis de datos correspondiente a las diferentes preguntas de la encuesta, diferenciando los dos modelos de cuestionario:

3.1. Modelo de cuestionario de respuesta positiva.

De la muestra participante, un 85,71% seleccionó el modelo A de cuestionario de respuesta positiva, es decir, afirmaron que durante el presente año académico, estos docentes, han introducido algún cambio en la planificación docente, la metodología, la evaluación y/o el material didáctico.

La primera cuestión planteada tiene el objetivo de identificar sobre cual o cuales de los elementos del proceso de enseñanza-aprendizaje se ha puesto en marcha la innovación docente. Los resultados³ obtenidos son los siguientes:

<i>1. ¿Dónde has introducido los cambios?</i>	%
Planificación	47,9%
Metodología (PBL, técnicas de trabajo en equipo, videoconferencia...)	77,1%
Evaluación (carpeta de aprendizaje, examen oral...)	60,4%
Material didáctico	56,3%
Tutoría académica obligatoria presencia / electrónica	35,4%
Herramientas electrónicas (foro, intranet...)	41,7%
<i>Otros:</i>	
- <i>Metodología de trabajo cooperativo para la resolución de casos clínicos</i>	2,10%
- <i>Diseño de una guía para la evaluación</i>	2,10%
- <i>Asistencia a prácticas obligatorias</i>	2,10%
- <i>Pregunta previa al tema para promover el interés y la reflexión</i>	2,10%
- <i>Presentaciones orales en las clases</i>	2,10%
- <i>Cambios obligados para la introducción de los estudios en Campus Extens⁴</i>	2,10%
- <i>Material didáctico adaptado y actualizado a las últimas publicaciones y datos</i>	2,10%
- <i>Evaluación continuada</i>	4,20%
- <i>Adaptación ECTS</i>	

Fig. 4. Tabla de respuestas de la primera cuestión contestada por la submuestra de profesorado “innovador”

La segunda pregunta pretende detectar las causas o factores a partir de los cuales el profesorado decide introducir innovación. Los datos⁵ resultantes son:

³ Los porcentajes presentados son relativos, por tanto, no suman un total de 100% ya que el profesorado tenía la opción de marcar más de uno de los ítems de respuesta planteados.

⁴ Es un proyecto de la UIB que permite a los alumnos acceder en red a la asignatura a la cual están matriculados, cuentan con el material, bibliografía, ejercicios...a su disposición. Este recurso, además, permite que los estudiantes de Menorca e Ibiza puedan acceder a carreras no ofertadas en su Isla.

⁵ Los porcentajes presentados son relativos, por tanto, no suman un total de 100% ya que el profesorado tenía la opción de marcar más de uno de los ítems de respuesta planteados.

2. ¿A partir de qué decidiste introducir la innovación?	%
Propuestas del PADU	47,9%
Compañeros	20,8%
Intento de romper la monotonía	37,5%
Propuestas del alumnado	4,20%
Evaluación docente positiva / negativa ⁶	2,10%
Otros:	
- Utilización de técnicas como el diario o la carpeta de aprendizaje	2,10%
- Aproximación a la filosofía EEES	22,9%
- Evolución personal, necesidad de mejorar la propia docencia	12,5%
- Mejorar la participación del alumnado	6,30%
- Mejorar la evaluación	2,10%
- Participación en el Programa Campus Extens Illes	4,20%
- Necesidad de cambio metodológico	2,10%
- Iniciación de la actividad docente en unos nuevos estudios	2,10%
- Viaje de la Universidad a Finlandia	2,10%
- Observación personal de problemas que necesitaban una respuesta urgente	2,10%
- Asignatura densa en contenidos, necesidad de mejorar resultados evaluativos	2,10%

Fig. 5. Tabla de respuestas de la segunda cuestión contestada por la submuestra de profesorado “innovador”

La tercera pregunta del cuestionario pide a los participantes que valoren el grado de impacto del Programa Formativo PADU en las actuaciones docentes innovadoras que han llevado a cabo. Los resultados se expresan mediante el siguiente gráfico de sectores:

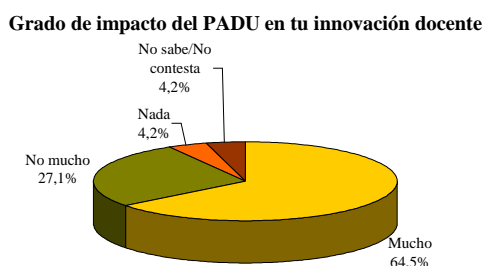


Fig. 6. Gráfico representativo de la tercera cuestión contestada por la submuestra de profesorado “innovador”

Con el objetivo de detectar nuevas necesidades y modalidades formativas se planteó la cuarta pregunta de la encuesta. La presente tabla nos muestra los resultados⁷ recogidos:

⁶ El alumnado, de manera anónima y a partir de una plantilla establecida, evalúa al profesorado y éste puede consultar los resultados de la evaluación del alumnado.

⁷ Los porcentajes presentados son relativos, por tanto, no suman un total de 100% ya que el profesorado tenía la opción de marcar más de uno de los ítems de respuesta planteados.

4. Qué áreas formativas tendrían que tener una importancia relevante en el Programa Formativo PADU	%
Evaluación del estudiante	70,8%
Evaluación del profesorado	39,6%
Metodología	83,3%
Planificación	60,4%
Materiales	37,5%
Tutoría	35,4%
Nuevas tecnologías	41,7%
Gestión	39,6%
Trabajo en equipo	52,2%
Otros:	
- Créditos ECTS	2,10%
- Trabajo en equipo y coordinación del profesorado	4,20%
- Métodos para dar una buena clase	2,10%
- Gestión del tiempo	2,10%
- Cómo motivar al alumnos	2,10%
- Trabajo en grandes grupos	2,10%
- Cualquier temática relacionada con calidad	2,10%
- Medios para aplicar cambios	2,10%
- Todas son importantes	8,30%

Fig. 7. Tabla de respuestas de la cuarta cuestión contestada por la submuestra de profesorado “innovador”

La siguiente pregunta de la encuesta es: *¿Has compartido esta innovación con tus compañeros?* La posible respuesta es dicotómica, un 85,4% de la muestra contestó que sí, mientras que solo un 12,5% contestó de manera negativa. Remarcar que existe un 2,10% que decidió no contestar la cuestión.

A partir de la respuesta afirmativa o negativa referente a la difusión de las propias acciones innovadoras, se realizaban dos preguntas vinculadas⁸:

5.1. En caso de respuesta positiva. ¿Por qué? ¿Dónde?	%
Reuniones de departamento	8,30%
Haciendo un café (conversación informal)	58,3%
Reuniones de área	33,3%
Otros:	
- Grupo de trabajo de la carpeta de aprendizaje	4,20%
- Con profesores de la misma área o de diferente área y/o asignatura dentro del mismo departamento	8,30%
- Al introducir cambios en una asignatura compartida	2,10%
- Reunión con el profesorado a causa de la creación de unos nuevos estudios	2,10%
- Planificando y haciendo seguimiento de diferentes grupos dentro de una misma asignatura	4,20%
- Participación en la Convocatoria de Ayuda para la Mejora de la Calidad de la Docencia del ICE	2,10%
- Reuniones de coordinación del proyecto ECTS	6,30%

Fig. 8. Tabla de respuestas de los participantes que han contestado afirmativamente a la quinta pregunta.

⁸ Los porcentajes presentados son relativos, por tanto, no suman un total de 100% ya que el profesorado tenía la opción de marcar más de uno de los ítems de respuesta planteados.

III Jornadas de Innovación Universitaria: “Métodos Docentes Afines al EEES”

5.2. En caso de respuesta negativa. ¿Por qué?	%
No interesa	6,30%
No tengo tiempo	8,30%
No hablamos de ello	2,10%
<i>Otros:</i>	
- Las clases se dan por videoconferencia y los estudios por Campus Extens i no he podido compartirlo con mis compañeros	2,10%
- Parece que no interesa demasiado, ni dentro ni fuera del departamento, las pocas reuniones que se convocan son para tratar temas que no han tenido demasiada resonancia, muchos de los compañeros están más interesados en aspectos referentes a créditos, trienios y otros, más que no en docencia universitaria.	2,10%

Fig. 9. Tabla de respuestas de los participantes que han contestado negativamente a la quinta pregunta.

La sexta pregunta del cuestionario plantea a los participantes que se posicionen sobre la existencia o no de obstáculos en la innovación docente. La gran mayoría (91,7%) considera que sí existen obstáculos, mientras que únicamente el 8,30% considera que no existen.

A este colectivo del 91,7%, inmediatamente a continuación, se le pregunta cuál es la naturaleza de estos obstáculos. Los resultados⁹ son los siguientes:

6.1. En caso de respuesta afirmativa. ¿De qué tipo son estos obstáculos?	%
El mismo alumnado	43,8%
Planes docentes antiguos	35,4%
Falta de directrices claras por parte del MEC	29,2%
Insuficiencia de recursos materiales	31,3%
Falta de reconocimiento profesional	54,2%
Indefinición de los equipos de dirección (rectorado, departamento, facultad o escuela)	31,3%
Falta de estímulos económicos	39,6%
<i>Otros:</i>	
- Poco apoyo institucional	2,10%
- Falta de espacio de trabajo	2,10%
- Falta de voluntad de una gran parte del profesorado permanente	4,20%
- Dificultad para pedir a otros profesores que cambien su práctica docente	2,10%
- Resistencia para dar protagonismo al alumnado	2,10%
- Dificultades por parte de la Administración o la UIB	4,20%
- Falta de tiempo	8,30%
- Falta de definición de los créditos ECTS	2,10%
- Indefinición temporal específica destinada a reuniones de coordinación, de diseño de metodología, de ensayo...Tiempo que debe contemplarse como carga docente	2,10%
- Demasiados alumnos por profesor, falta de recursos personales	8,30%
- Falta de preparación propia y de supervisión o autorización por parte de otros profesores más expertos	2,10%
- Mucha presión para hacer currículum de investigación y una excesiva carga docente que impide realizar ambas tareas con la máxima calidad	6,30%

Fig. 10. Tabla de respuestas de los participantes que han contestado afirmativamente a la sexta pregunta.

⁹ Los porcentajes presentados son relativos, por tanto, no suman un total de 100% ya que el profesorado tenía la opción de marcar más de uno de los ítems de respuesta planteados.

III Jornadas de Innovación Universitaria: “Métodos Docentes Afines al EEES”

Ya como última cuestión de la encuesta, ¿Tenéis conocimiento de que en vuestro departamento, facultad o escuela haya una política conjunta para la innovación docente? Un 45,8% de los sujetos encuestados contestó afirmativamente y un 52,1% contestó negativamente. Existe un 2,10% de los sujetos que decidió no contestar.

Finalmente, el cuestionario ofrece a los participantes la posibilidad de hacer comentarios, sugerencias... Los comentarios y aportaciones realizadas son variados y extensas, por este motivo, os presentamos un resumen significativo:

COMENTARIOS	%
- Visión del Programa Formativo PADU como una experiencia positiva	12,5%
- Demanda de más reconocimiento formal y/o económico para aquel profesorado que decide innovar	8,30%
- Algunos comentarios hacen referencia a experiencias propias de innovación, desarrollo de acciones innovadoras y resultados obtenidos	4,20%
- Dedicación exclusiva de los Consejos de departamento a cuestiones administrativas y no pedagógicas	6,30%
- Desigualdad en el reconocimiento profesional en tareas de investigación y en tareas de innovación docente	6,30%

Fig. 11. Tabla de respuestas de la cuestión abierta y cualitativa, de los participantes “innovadores”

3.2. Modelo de cuestionario de respuesta negativa.

Tan solo un 12,28% de los sujetos participantes en el estudio eligieron el Modelo de cuestionario de respuesta negativa, es decir, a la pregunta inicial ¿Este año académico has introducido algún cambio en la planificación docente, la metodología, la evaluación y/o el material didáctico? Contestaron de manera negativa.

La primera cuestión planteada hace referencia a las causas expresadas por los participantes de la no innovación, los resultados¹⁰ son:

1. ¿Por qué no lo has hecho?	%
Falta de tiempo	37,5%
Falta de formación	12,5%
Comparto asignatura y la coordinación es compleja	25,0%
Lleva demasiado trabajo y la innovación no compensa	0,00%
No puedo, la investigación / gestión me ocupa todo el tiempo	12,5%
El alumnado no está preparado	0,00%
No creo que sea necesario	12,5%
No hay suficiente apoyo	12,5%
Otros:	
- He recibido los cursos del PADU cuando ya tenía la asignatura programada, el año que viene introduciré cambios.	12,5%
- La asignatura se imparte por Campus Extens	12,5%
- He hecho algunos cambios pero son pequeños para atreverme a dar una respuesta afirmativa	12,5%

Fig. 12. Tabla de respuestas de la primera cuestión contestada por la submuestra de profesorado “no innovador”

¹⁰ Los porcentajes presentados son relativos, por tanto, no suman un total de 100% ya que el profesorado tenía la opción de marcar más de uno de los ítems de respuesta planteados.

III Jornadas de Innovación Universitaria: “Métodos Docentes Afines al EEES”

La segunda cuestión planteada es una pregunta dicotómica que hace referencia a la voluntad futura de realizar alguna acción innovadora. El 100% de los sujetos encuestados han contestado que sí prevén llevar a cabo alguna innovación en el próximo curso.

Con el objetivo de determinar qué peso otorga el profesorado participante al Programa Formativo PADU en sus ganas de innovar, los resultados fueron:

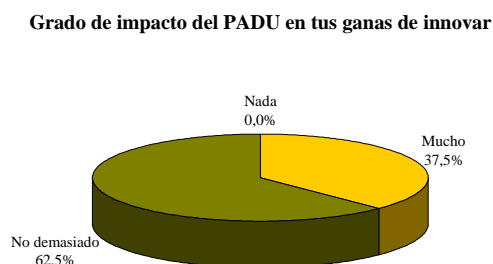


Fig. 13. Gráfico representativo de la tercera cuestión contestada por la submuestra de profesorado “no innovador”

La siguiente cuestión se elaboró para detectar nuevas necesidades y modalidades formativas, estos fueron los resultados¹¹:

4. Qué áreas formativas tendrían que tener una importancia relevante en el Programa Formativo PADU	%
Evaluación del estudiante	62,5%
Evaluación del profesorado	37,5%
Metodología	50,0%
Planificación	37,5%
Materiales	25,0%
Tutoría	25,0%
Nuevas tecnologías	25,0%
Gestión	12,5%
Trabajo en equipo	37,5%
Otros:	
- Motivación del alumnado	12,5%
- Psicología	12,5%
- ¿Cómo tratar al alumnado?	12,5%
- Exposición de contenidos	12,5%
- Guías docentes	12,5%
- Convergencia europea	12,5%

Fig. 14. Tabla de respuestas de la cuarta cuestión contestada por la submuestra de profesorado “no innovador”

La quinta pregunta de la encuesta plantea la existencia o no de obstáculos para la innovación docente, y en caso de respuesta afirmativa, cuál es la tipología de estos obstáculos.

Un 62,4% de la muestra afirma que, efectivamente, hay obstáculos para la innovación docente, mientras que un 37,5% considera que no los hay. Hay que tener en cuenta que estos resultados hacen referencia a la población que contestó de manera negativa a la

¹¹ Los porcentajes presentados son relativos, por tanto, no suman un total de 100% ya que el profesorado tenía la opción de marcar más de uno de los ítems de respuesta planteados.

III Jornadas de Innovación Universitaria: “Métodos Docentes Afines al EEES”

primera pregunta y que, por tanto, afirmaron que durante este año académico no habían introducido ningún cambio en la planificación docente, la metodología, la evaluación y/o el material didáctico.

La tipología de obstáculos en innovación docente expresados por los profesores participantes fueron¹²:

5.1. ¿De qué tipo?	%
El mismo alumnado	25,0%
Planes docentes antiguos	75,0%
Falta de directrices claras por parte del MEC	37,4%
Insuficiencia de recursos materiales	25,0%
Falta de reconocimiento profesional	37,5%
Indefinición de los equipos de dirección (rectorado, departamento, facultad o escuela)	12,5%
Falta de estímulos económicos	62,5%
Otros:	
- Falta de espacios adecuados	12,5%
- Reglamento de ordenación	12,5%
- Ayudas insuficientes	12,5%
- No hay obstáculos pero tampoco incentivos	12,5%

Fig. 15. Tabla de respuestas de la quinta cuestión contestada por la submuestra de profesorado “no innovador”

La última pregunta se refiere al conocimiento o no de la existencia de una política institucional de innovación docente. Los resultados muestran que un 12,5% contesta afirmativamente, mientras que la mayoría, un 87,5%, afirma no conocer ningún tipo de estrategia institucional en el departamento, facultad o escuela al cual pertenece.

La encuesta concluye con un apartado de respuesta abierta en el cual los participantes pueden hacer aportaciones, comentarios, sugerencias. Los resultados son:

COMENTARIOS	%
- La planificación y los contenidos de las asignaturas siempre se modifican. Lo que no he hecho es aplicar ninguna de las técnicas de las explicadas en el Programa Formativo PADU. En general, los cursos son demasiado teóricos y su aplicación requiere mucho esfuerzo y tiempo que no creo que se vea compensado ni por parte de los alumnos, ni por parte de la institución. Los contenidos de las asignaturas están coordinados con otras asignaturas e introducir cambios es complicado. No soy pedagogo y mi visión de Programa Formativo PADU es que los ponentes son muy buenos pedagogos pero para los que somos especialistas en otras materias es muy complicado.	12,5%

Fig. 16. Tabla de respuestas de la cuestión abierta y cualitativa, de los participantes “no innovadores”

¹² Los porcentajes presentados son relativos, por tanto, no suman un total de 100% ya que el profesorado tenía la opción de marcar más de uno de los ítems de respuesta planteados.

4. CONCLUSIONES

Esta investigación se configura como un estudio retrospectivo, que analiza la situación de la relación establecida entre la formación continuada universitaria recibida durante el pasado curso académico y la situación actual de innovación docente universitaria.

Si analizamos los resultados obtenidos, la primera conclusión satisfactoria que de ellos se desprende hace referencia a los índices de la submuestra “innovadores” (85,71%) y de la submuestra “no innovadores” (14,29%). La gran mayoría de sujetos participantes ha realizado algún cambio o mejora en uno o varios de los diferentes elementos que intervienen en la práctica docente. Por lo tanto, podemos afirmar que la innovación, se está convirtiendo en un denominador común de la docencia en la UIB.

De este 14,29% que afirma no haber innovado durante el presente curso académico, al preguntarle por su futura voluntad para el próximo año académico, el 100% de los encuestados, piensa en llevar a cabo algún cambio o mejora durante el curso 2006-2007. Estos resultados son muy positivos y esperanzadores, ya que, aunque por el momento hemos hablado de ellos como docentes “no innovadores”, posiblemente, si remetiéramos este estudio al finalizar el próximo año el índice de docentes “innovadores” iría en ascenso.

Si más no, vale la pena analizar la procedencia departamental de los sujetos participantes en el estudio. Se pueden establecer las siguientes conclusiones:

- ☛ El Departamento de Ciencias Matemáticas e Informática es el que cuenta con más representación (37,5%) entre la muestra de docentes “no innovadores”, mientras que el resto de Departamentos cuenta con una participación igualada del 12,5%.
- ☛ El Departamento de Enfermería y Fisioterapia es el que presenta un porcentaje más alto (22,9%) de profesorado que hemos denominado como “innovador”. Es necesario remarcar que la Escuela de Enfermería y Fisioterapia es una de las más participativas en el Programa Formativo PADU, además de estar enmarcada en un Proyecto Piloto de adaptación de los estudios de Enfermería al EEES.
- ☛ Seguidamente del Departamento de Enfermería y Fisioterapia, los Departamentos de: Pedagogía Aplicada y Psicología de la Educación con un 14,6%; Ciencias Matemáticas e Informática con un 10,4%; y Psicología y Biología ambos con un 8,3%, son los más destacados cuanto a profesorado denominado “innovador”.

Uno de los datos iniciales solicitado a los docentes participantes era el número de sesiones del Programa Formativo PADU a las cuales habían asistido, a pesar de nuestra hipótesis inicial, éste no ha sido un dato diferenciador entre ambos grupos, “innovadores” y “no innovadores”, ya que ambos cuentan con una media redondeada de tres sesiones aprovechadas. Por tanto, podemos concluir que, haber asistido a un número determinado de sesiones del Programa Formativo PADU no es vinculante con el hecho de iniciar actuaciones innovadoras o no.

III Jornadas de Innovación Universitaria: “Métodos Docentes Afines al EEES”

Sí existen diferencias significativas si comparamos la participación a la *Convocatoria de Ayudas para la Mejora de la Calidad de la Docencia* y a los *Proyectos ECTS*, entre el profesorado “innovador” y el profesorado “no innovador”:

- Un 37, 5% de los sujetos “no innovadores” participa en la *Convocatoria de Ayudas para la Mejora de la Calidad de la Docencia*; aunque de esta misma submuestra, un 100% de los participantes no forma parte de los *Proyectos ECTS*.
- Un 31,3% de los participantes “innovadores” participa en la *Convocatoria de Ayudas para la Mejora de la Calidad de la Docencia*, el mismo porcentaje que también forma parte de los *Proyectos ECTS*.

Es posible que, los *Proyectos ECTS* (planes piloto de adecuación de las titulaciones actuales a las metodologías docentes del EEES), fomenten en los participantes la innovación docente motivada por los cambios necesarios para la adaptación. Es más, la naturaleza de estos *Proyectos* se enmarca en reuniones de coordinación, espacios de reflexión y discusión y desarrollo de iniciativas grupales, factores que facilitan y promueven la innovación indiscutiblemente.

Cuanto a los sujetos “innovadores”

La primera cuestión planteada identifica los elementos del proceso de enseñanza-aprendizaje sobre los cuales el profesorado ha puesto en marcha acciones innovadoras. Los más seleccionados han sido Metodología (77,1%), Evaluación (60,4%) y Material didáctico (56,3%)¹³. Remarcar que el Programa Formativo PADU ha dedicado diversas sesiones a tratar estos factores específicamente y que, por tanto, se podría decir que los contenidos expuestos en estas sesiones han sido de utilidad para los docentes asistentes.

Hemos intentado medir los grados de innovación docente que ha realizado el profesorado participante, para ello, hemos codificado los ítems de respuesta de una de las preguntas de manera que, a más elementos del proceso de enseñanza-aprendizaje modificados señalados más grado de innovación percibido. Los resultados han sido:

Número de ítems señalados	%
1 ítem	12,5%
2 ítems	25,0%
3 ítems	25,0%
4 ítems	16,7%
5 ítems	10,4%
6 ítems	10,4%

Fig. 17. Tabla resumen del número de ítems señalados en la primera pregunta del cuestionario de respuesta positiva

Si además, establecemos categorías de la siguiente manera:

1 ó 2 ítems señalados: Pocos factores sobre los cuales se han llevado a cabo acciones innovadoras.

¹³ Los porcentajes presentados son relativos, por tanto, no suman un total de 100% ya que el profesorado tenía la opción de marcar más de uno de los ítems de respuesta planteados.

III Jornadas de Innovación Universitaria: “Métodos Docentes Afines al EEES”

3 ó 4 ítems señalados: Bastantes factores sobre los cuales se han llevado a cabo acciones innovadoras.

5 ó 6 ítems señalados: Muchos factores sobre los cuales se han llevado a cabo acciones innovadoras.

Los resultados representados en un gráfico de sectores son los siguientes:

Grados de innovación docente

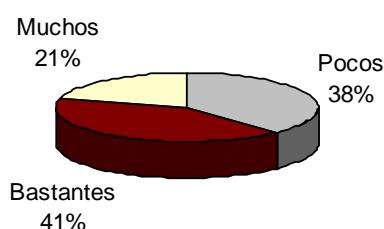


Fig. 18. Gráfico resumen del número de ítems señalados en la primera pregunta del modelo de cuestionario positivo

Se puede concluir que, la mayoría de docentes, ha realizado cambios o modificaciones en un máximo de 4 elementos del proceso de enseñanza-aprendizaje y que, solo un 21%, ha introducido cambios en más de 4 elementos. Por tanto, diríamos que la muestra “innovadora” ha realizado acciones innovadoras en bastantes factores del proceso de enseñanza-aprendizaje.

Cuando preguntamos a los docentes cuales han sido los detonantes de sus acciones innovadoras, el máximo porcentaje de respuesta lo encontramos en el ítem “Propuestas del PADU” (47,9%), seguido de “Intento de romper la monotonía” (37,5%) y de “Compañeros” (20,8%). Con estas respuestas queda demostrada la funcionalidad y aprovechamiento del Programa Formativo iniciado por la UIB y fortalece la idea de su continuidad y su necesidad como factor causante y vinculante a la innovación docente universitaria.

Destacar que, en esta pregunta, el ítem abierto denominado “Otros” ha sido muy utilizado, sobre todo para señalar “Aproximación a la filosofía ECTS” y “Proyectos Piloto”. Así, constatamos como los docentes universitarios de las Islas están llevando a cabo un proceso de concienciación y esfuerzo en vías al cambio que supone la Declaración de Bolonia. El Espacio Europeo de Educación Superior se está estableciendo como un punto de incitación a la reflexión y renovación para el profesorado de la UIB.

Relacionada con esta cuestión, se ha analizado el Grado de impacto del Programa Formativo PADU en la innovación docente, los resultados correlacionan con la pregunta anterior, ya que, la mayoría (64,5%) señala que el impacto ha sido “Mucho”.

III Jornadas de Innovación Universitaria: “Métodos Docentes Afines al EEES”

Con el objetivo de identificar necesidades formativas del profesorado y de programar una oferta formativa que responda a las necesidades de los docentes y que se adapte a sus inquietudes como docentes, preguntamos a los participantes cuáles eran las áreas que tendrían que tener una importancia relevante en el Programa Formativo, las más seleccionadas fueron: “Metodología” (83,3%), “Evaluación del estudiante” (70,8%) y “Planificación” (60,4%). Estos aspectos, en su mayoría, ya han sido tratados en diferentes actividades formativas, aunque los resultados serán tenidos en cuenta para el próximo curso académico, juntamente con otras alternativas propuestas por los participantes en el apartado “Otros”: ECTS, Trabajo en equipo, Coordinación del profesorado.

Otra de las finalidades iniciales del estudio era averiguar el grado de difusión de las acciones innovadoras por parte de los docentes, un 85,4% contestó que sí compartía sus iniciativas docentes con los demás compañeros pero que lo hacía en conversaciones informales, haciendo un café o en reuniones de área; nunca haciendo uso de los Consejos de Departamento o otras reuniones establecidas institucionalmente. Esto nos demuestra que, la innovación suele caracterizarse por ser una acción individual, poco potenciada y, como se comentará posteriormente, vagamente reconocida profesionalmente. Es más, los participantes que han contestado negativamente, es decir, que no comparten sus iniciativas innovadoras han argumentado la falta de tiempo. Posiblemente nos enfrentamos a una situación universitaria que no potencia un espacio temporal y espacial necesario para la reflexión, el debate y el intercambio de conocimientos, opiniones e iniciativas.

La siguiente temática que nos interesaba abordar era la existencia y la tipología de obstáculos en la innovación docente. La gran mayoría (91,7%) considera que sí existen y los tipifica de la siguiente manera: “Falta de reconocimiento profesional” (54,2%), “El alumnado” (43,8%) y la “Falta de estímulos económicos” (39,6%). Incluso en el apartado destinado a “Otros” se han hecho comentarios respecto a la desigualdad existente entre el reconocimiento conseguido por la investigación y el recibido en docencia, la injusticia de que un docente que se esfuerza por innovar tenga la misma remuneración económica que aquel que decide no hacer nada al respecto y las reticencias existentes por parte del profesorado experto y del propio departamento frente a las acciones innovadoras.

En la misma línea, si comparamos las respuestas de la submuestra “no innovadores” en esta misma pregunta, el porcentaje de respuesta es significativamente menor (62,5%). Pensamos que la causa de esta diferencia radica en que, el profesorado que no ha llevado a cabo ninguna acción innovadora no ha experimentado los obstáculos existentes y que por ello, lo considera relativamente más fácil; aunque, estos resultados incitan a reflexionar, ¿Si no consideran que haya tantos obstáculos porqué no se inician en la innovación? Hay que tener en cuenta que el obstáculo más señalado por los “innovadores” es la falta de reconocimiento profesional, inconveniente que los “no innovadores” no valoran, supuestamente, por la misma razón anteriormente comentada.

Finalmente, la última pregunta responde a uno de los objetivos marcados en el estudio: Analizar si la innovación y la mejora docente forman parte de la estrategia institucional de los departamentos, facultades y escuelas. Los resultados quedan muy claros a partir del siguiente gráfico:

¿Teneis conocimiento de que en vuestro departamento, facultad o escuela, exista una política conjunta de innovación docente?

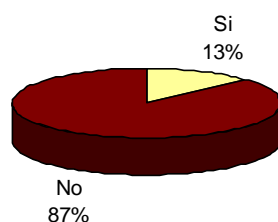


Fig. 19. Gráfico resumen de las respuestas de la submuestra “innovadores” de la última cuestión

Como se puede observar, la mayoría de docentes no tienen conocimiento de ninguna acción institucional favorecedora de la innovación docente, es más, en el apartado dedicado a Comentarios, aparecen referencias que señalan la voluntariedad de las estrategias innovadoras puestas en funcionamiento, la poca implicación por parte del departamento en el tema o la dedicación exclusiva de los Consejos de departamento a las cuestiones administrativas. Así, podemos concluir que en el marco de la Universitat de les Illes Balears es necesaria una regulación institucional en la innovación docente y la difusión de aquellas políticas institucionales ya existentes.

Cuanto a los sujetos “no innovadores”

Recordar que tan solo un 12,28% son los que componen el grupo de “no innovadores”, es decir, la submuestra de profesorado universitario que durante el pasado año académico no introdujo ningún cambio o mejora en alguno de los elementos del proceso de enseñanza-aprendizaje.

En un primer momento del cuestionario pedimos a los participantes la causa o motivo del no inicio de acciones innovadoras durante el pasado curso académico. Las razones más señaladas fueron: “Falta de tiempo” (37,5%) y “Comparto asignatura y es difícil la coordinación” (25%). Es esperanzador que el ítem “Lleva demasiado trabajo y la innovación no compensa” cuente con un 0,0%. Una posible solución a estas razones sería el establecimiento por parte de la institución de horas y espacios dedicados únicamente a estas temáticas, en los cuales se favoreciera el intercambio de ideas y el enriquecimiento mutuo entre compañeros, siempre teniendo en cuenta que este espacio temporal tiene que ser reducido de otras cargas docentes establecidas.

Muy positivas son también las conclusiones que se pueden extraer de la cuestión que plantea la voluntad de hacer innovación en un futuro, como ya se ha comentado anteriormente, un 100% de los participantes expresa dicha voluntad y, además, afirma en un 37,5% que no existen obstáculos para la innovación docente. Ambas afirmaciones nos ofrecen una visión de futuro ventajosa. Por otro lado, un 62,5% de los participantes “no innovadores” sí afirma que existen obstáculos, aunque este porcentaje se sigue enmarcando en el 100% de los sujetos con voluntad de innovar. Se trataría por tanto de ofrecer herramientas y estrategias a los docentes con la finalidad de capacitarlos para superar dichos obstáculos percibidos y, conseguir así, aumentar la probabilidad de que se dé dicha innovación y de que se materialice en acciones y no únicamente en voluntades.

III Jornadas de Innovación Universitaria: “Métodos Docentes Afines al EEES”

Otro dato destacado es la valoración que hacen estos docentes del Programa Formativo PADU, para los cuales, el grado de impacto del mismo en sus ganas de innovar ha sido “No demasiado” (62,5%). Esta respuesta mayoritaria debería ser un punto de reflexión para mejorar la oferta formativa realizada e intentar adecuarla a las necesidades de los docentes y hacerla más cercana a sus inquietudes y situación profesional.

Cuanto a las necesidades formativas expresadas, este colectivo opta por dar más importancia a aspectos como: “Evaluación del alumnado” (62,5%), “Metodología” (50%), “Evaluación del profesorado” (37,5%), “Planificación” (37,5%). Destacar que algunas de estas temáticas ya han sido tratadas en sesiones formativas del Programa, aunque es posible que estos docentes no hayan tenido acceso ya que las plazas disponibles son limitadas y en algunas ocasiones se ha creado una lista de espera. Como ya se ha hecho anteriormente, quizá sea necesario repetir determinadas sesiones y así conseguir que el máximo de docentes interesados tenga acceso a dicha formación.

Referente a la tipología de obstáculos percibidos por los participantes para la innovación docente destacan: “Planes docentes antiguos” (75%), “Falta de estímulos económicos” (63,5%), “Falta de reconocimiento profesional” (37,5%), “Falta de directrices por parte del MEC” (37,5%), aunque en este último ítem se han registrado anotaciones referentes a una falta, también, de directrices por parte de la Universidad, la Administración, la Facultad o Escuela y el Departamento. Posiblemente estos últimos comentarios se relacionan con la pregunta posterior, en la que un 87,5% de participantes afirma no conocer la existencia de estrategias institucionales para la innovación docente.

Podemos decir entonces que, los docentes que afirman no haber realizado ningún tipo de modificación durante el pasado curso académico, no conocen las políticas institucionales de innovación existentes en la Universitat de les Illes Balears para la innovación docente. Por tanto, es tarea de la institución cuestionarse el porqué de este desconocimiento. ¿Se trata de una falta de difusión o más bien de una insuficiencia de estrategias institucionales específicas de innovación docente?.

El presente estudio ha planteado y resuelto algunas de las cuestiones y objetivos pendientes respecto a la evaluación y funcionalidad del Programa Formativo PADU en relación con las acciones innovadoras de los docentes. Aún así, aún quedan muchas cuestiones que responder y tareas a llevar a cabo para fomentar y posibilitar una formación de calidad, una docencia de calidad promovida por la innovación y una adaptación positiva al Espacio Europeo de Educación Superior.